

生活支援のための情報保障

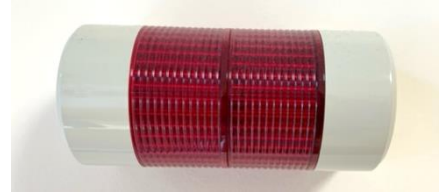
おしらせランプ

バイブレータやフラッシュランプで時刻確認や非常時に活用。音に反応してフラッシュライトが点滅します。各舎室に設置しています。



非常用ランプ

赤いランプの光で非常時の告知。非常放送が流れる際に点滅します。各舎室、廊下、トイレ、浴室等に設置しています。



パソコン・タブレット

学習や、興味関心の拡充に活用。



掲示物

係活動やトピックスなどの情報提供。



寄宿舎体験について

聴覚支援学校寄宿舎では、きこえや言葉に心配のあるお子さんの寄宿舎体験ができます。親子での体験も可能です。いつでもお気軽にご相談ください。



【バス】

秋田駅東口より秋田中央交通広面御所野線又は南ヶ丘線で、遊学舎前又は総合支援エリア前バス停下車。遊学舎前からは、徒歩約10分。

【自動車】

秋田南インターチェンジから約14分
秋田中央インターチェンジから約15分

〒010-1409 秋田市南ヶ丘一丁目1番1号

寄宿舎 018-889-8579 FAX: 018-826-2300

Eメールアドレス: chokaku-s@akita-pref.ed.jp

ようこそ 聴覚支援学校寄宿舎へ



遠距離で通学が難しい児童生徒のために、寄宿舎が設置されています。学部や保護者と連携して、生活面や学習面において、一人一人に応じた支援を行います。

秋田県立聴覚支援学校 寄宿舎

寄宿舎の生活表

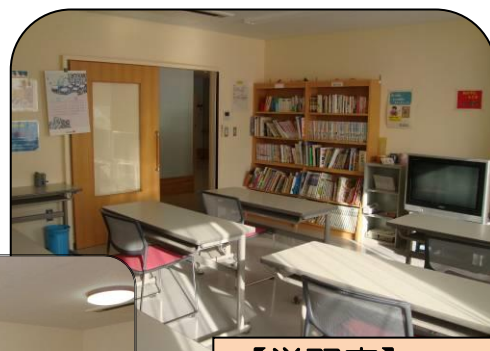
起床	6:30	身支度・部屋掃除
ミーティング	7:00	健康観察、連絡等、 ミーティング後舎内清掃
朝食	7:20~7:50	ランチルームで食べます
登校	8:10	
余暇活動	16:00~16:40	小学部(中・高等部生は部活動)
学習	17:00~18:00	小学部(中・高等部生は部活動)
夕食	18:00~18:25	ランチルームで食べます
ミーティング	18:30	健康観察、連絡等
余暇活動	18:35~19:20	体育館の利用ができます
入浴	18:45~19:50	
学習	20:00~1時間以上	中・高等部(小学部は読書後就寝)
消灯	(小低) 20:30 (小高) 21:00 (中) 22:00 (高) 22:30	

寄宿舎の施設設備

玄関、浴室、生活学習室は視覚支援学校と共有しています。



【ホール】
冷蔵庫、テレビ等



【学習室】
読書、パソコン利用等



【舎室】
一人部屋、二人部屋、バリアフリー室



【洗面所】
洗濯機、乾燥機設置

寄宿舎の取り組み

- ◇日常生活を通して、基本的な生活習慣を育てるとともに、集団生活の中で協調性や責任感を育み卒業後に必要な力を身につけることができますようにします。
- ◇多様なコミュニケーション手段を用い、互いに分かり合い、明るく、楽しい寄宿舎生活を目指します。
- ◇行事や余暇活動で、子どもたちの意見を取り入れ、活動の幅を広げるとともに、外出、調理など日常生活のスキルアップを目指します。

生活の様子



合同余暇活動(ボッチャ)

調理活動



奉仕活動



舎外活動



秋田大学生との交流



★他にも、視覚支援学校と合同の「歓迎会」や「フラワーアレンジメント」、「ひまわり会総会」「卒業進級を祝う会」などの行事があります。