

地域支援だより

きらりNet



令和元年5月17日

第92号

秋田県立秋田きらり支援学校
地域支援部

教育相談から学んだこと



秋田きらり支援学校 教頭 兜森 宏征

4月より秋田きらり支援学校の教頭となりました兜森宏征です。どうぞよろしくお願い致します。

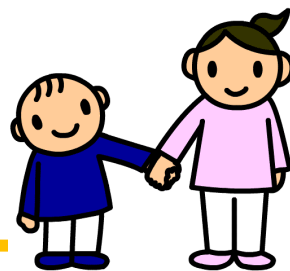
私事ですが、これまでおよそ10年、就学相談や教育相談に関わってきました。その相談の中で、多くの子どもたちや保護者、ご家族からたくさんのことを学ばせていただきました。その学びをこれからの相談に生かせればと考えています。今日は、その中から大切だと考える二つをご紹介します。

一つ目は、ご家族をしっかりと応援することが必要だと考えています。ご家族の元気や心の余裕が子どもたちの成長や発達を促すと感じました。ご家族を支えることが相談者である私たちの大きな役割かもしれません。

二つ目は、継続的に本人を見守ってくれる人が必要だということです。本人が信頼できる人が身近にいることが何より大切です。一番は家族ですが、年齢が大きくなるにつれ、学校の先生や相談者といった家族以外の存在も大切な人物となります。

このようなことは、相談スキルとは異なるものですが、相談者の気持ちに寄り添った相談を進めるために大切にしたいと考えています。

さて、本校ではセンター的機能として各種の取組を行っています。相談者の気持ちに寄り添った相談等を進めてまいります。是非、本校のセンター的機能をご活用ください。



秋田きらり支援学校の「センター的機能」をご活用ください

教育相談

身体の動きや病気に関すること
生活面、学習面、行動面で心配なこと
就学、進学、進路について
医療機関との連携について 等

学校見学

学校の様子や教材・教具、給食指導、
医療的ケア等の見学、授業参加

体験学習

教育活動支援

情報提供

小・中学校等への訪問による支援や情報提供
心理検査の実施や分析、「個別の支援計画」、
「個別の指導計画」の作成、評価への協力等

研修支援

肢体不自由教育、
病弱・身体虚弱教育に
関する研修の開催、協力

秋田きらり支援学校

検索



「障害別支援ガイド」 の紹介

秋田県では、「障害別支援ガイド」を作成し、インターネット上で公開しています。本校では「肢体不自由支援ガイド」を作成しています。「病弱教育支援ガイド」は、

ゆり支援学校道川分教室
で作成しています。

検索



学校案内


学部案内

地域支援・教育相談


秋田きらり支援学校 HP より

Home > 秋田県立秋田きらり支援学校

- ▶ 研修案内
- ▶ 貸出用教材・教具一覧
- ▶ 地域支援だより「きらりNet」
- ▶ 肢体不自由支援ガイド(平成31年3月更新)
- ▶ 地域支援・教育相談
- ▶ ボランティア講座について

 肢体不自由支援ガイド

 きらりNet

 教材・教具

肢体不自由支援ガイド(平成31年3月更新)

目次

1 支援のポイント (PDF)

2 実態把握について (PDF)

- Q 実態把握の項目にはどんなものがありますか
- Q どんなことに配慮して実態把握をするとよいですか

3 教育課程について (PDF)

- Q 教育課程については、どのような配慮点や運用の例がありますか

4 自立活動について (PDF)

- Q 自立活動の目的はどんなことですか
- Q 自立活動の学習内容はどんなものがありますか

お**手**伝いします。 **つ**かえる教材あります。 **な**んでもご相談ください。 **た**いてきにお答えします。



進藤 忠雄
秋田県病弱教育
アドバイザー



二階堂 悟
教諭(兼)教育専門監



大友 明希子
地域支援部主任
肢体不自由教育
コーディネーター



門脇 恵
病弱教育
コーディネーター

◇教育相談・見学の希望があれば、いつでも御連絡ください。

教頭 兜森 宏征 地域支援部主任 大友 明希子

住所：〒010-1409 秋田市南ケ丘1丁目1番1号

E-mail：kirarisen@akita-pref.ed.jp

電話：018 (889) 8573 FAX：018 (889) 8575

「きらりNet」は本校ホームページから閲覧することができます。

<http://www.kagayaki.akita-pref.ed.jp/kirari/index.html>

